

#GRONINGEN
GROEIT OP

nr. 6

JEUGDHULP IN DE PRAKTIJK

TOM
zoekt een
nieuwe naam

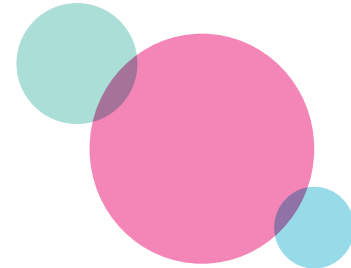
#GroningenGroeitOp, een serie compacte boekjes, waarin we telkens een vorm van jeugdhulp uitlichten, die recent, een beproefde en bestendige verbetering is gebleken. Voorbeelden van jeugdhulp uit de provincie Groningen, in de hoop dat kennis delen tot navolging leidt.

Goede voorbeelden van jeugdhulp verdienen aandacht. Heb je ook een goed onderwerp, neem dan contact op met de redactie:
info@groningengroeitop.nl

ONTSCHOTTEN JEUGDHULP MET

TOM (Team050 op Maat)

- Het WIJ-team doet een eerste toets. Team050 doet een analyse en bepaalt het hoe. Geen dubbel werk dus!
- Maximale flexibiliteit in ondersteuning en begeleiding en nooit (!) wachttijd
- Kunnen doen wat werkt, zonder productenhandboek
- Inzet van startende professionals, onder supervisie van een gedragswetenschapper
- Unieke match tussen jeugdige en begeleider
- 330 jeugdigen per jaar, waarvan 68% ook specialistische hulp krijgt
- Slimmere (en leukere) oplossingen leiden tot 18% kostenbesparing!



TOM. Zo simpel als de naam klinkt, zo logisch en eenvoudig is het concept. TOM staat voor Team050 op maat. Ondersteuning en begeleiding van jeugdigen, die het even niet in hun eentje redden. Nienke Kuiper directeur bij Team050: ‘...die hulp inzetten, die op dat moment nodig is, flexibel, op de meest effectieve momenten.’ Team050 kreeg een vast budget (lumpsum) van de gemeente Groningen, om die ondersteuning en begeleiding in vrijheid, los van het productenboek, te organiseren. Carine Klamer, directeur bestuurder: ‘..zodat we op basis van de indicatie van de casemanager van het WIJ-team, zelfstandig konden beslissen hoe we de hulp, bij iedere jeugdige opnieuw konden

vormgeven. In het vertrouwen dat we de begeleiding daarmee beter en goedkoper konden organiseren.’ Een pilot, die om een vervolg vroeg en dat ook kreeg.



Carine en Nienke

Uit de klem van het productenboek

In 2018 komt de Regionale Inkooporganisatie van de Groninger Gemeenten (RIGG) met een productenboek. Daarin staat nauwkeurig, per doelgroep, beschreven welke jeugdhulp de gemeentes gezamenlijk willen inkopen. Tegelijk zijn daarmee de voorwaarden, waaronder die hulp kan worden aangeboden, even specifiek vastgelegd; naar inhoud, duur en tijd. Iedere aanbieder die aan de eisen voldoet kan in aanmerking komen voor een overeenkomst

en wordt tegen een vastgesteld uurtarief vergoed. Carine: ‘De kosten voor de begeleiding en ondersteuning van Team050 zijn veel lager dan het gangbare tarief dat de RIGG heeft vastgesteld. Team050 heeft een erg lage overhead, 30 procent onder het gemiddelde, en een extreem laag ziekteverzuim, jaarlijks 1 tot 2 procent. En ok, we werken met jonge mensen, studenten in bijbanen, maar even zo goed kiezen wij ervoor om onze uren in te zetten op een gedegen professionele ondersteuning en begeleiding van die studenten, de toekomstige professionals immers. Bij ons vind je geen fulltime pr-medewerker social media of investeringen in vastgoed. De gemeente zat ondertussen met oplopende kostenoverschrijding op de

“De kosten voor de begeleiding en ondersteuning van TOM zijn veel lager dan het gangbare tarief.”

budgetten van de jeugdhulp. Die urgentie, de noodzaak om de kosten omlaag te brengen, heeft ons wel geholpen.' Nienke: 'Wij zaten in de klem van het productenboek, waarin dwingend staat beschreven welke hulp je op welke manier mag aanbieden. Als A, dan B en daar dan niet van afwijken. Terwijl onze ervaring leert, dat iedere jeugdige om een eigen oplossing vraagt. Iedere situatie eigenlijk. Het ene kind heeft baat bij kennis en vaardigheden en kan dit prima in groepsverband aanleren, terwijl een ander kind alleen tot ander gedrag komt door het een periode structureel in één op één begeleiding te oefenen. Sommige hulpvragen vergen specialistische kennis en ervaring, terwijl in de begeleiding of ondersteuning van een kind in een gezin de persoonlijkheid van de begeleider belangrijker kan zijn. Past de persoon qua karakter of mentaliteit bij het gezin. Is er een goede klik?' Zo kwam het tot een uitruil. Carine: 'Wij kregen voor twee jaar een vast bedrag, waarmee we de jeugdigen, naar eigen inzicht konden begeleiden; op voorwaarde dat we de resultaten nauwkeurig zouden rapporteren en evalueren.'

Vertrouwen

Uiteraard is de zorg van goede kwaliteit, passend bij het kwaliteitskader van de jeugdwet. Een lastige stap voor een gemeente, die nauwelijks durft, of kan afwijken van haar gelijkheidsprincipe. Er was dus een portie lef nodig om die ongelijke, maar passende en lagere financiering te geven. Vertrouwen, met winst voor alle partijen, niet in de laatste plaats de jeugdige.

Dit vertrouwen is niet uit de lucht komen vallen. Carine: 'Geert Jan Koers, Projectleider Jeugdhulp Groningen, heeft zich enorm ingezet om de pilot tot een succes te maken. Dit betekende niet alleen afstemming met de directies van de gemeente Groningen en WIJ Groningen maar ook een nauwe samenwerking met beleidsmedewerkers onderwijs (Marjan Brongers), jeugd (Hinke de Boer), financiën (Henk Korblet) en contractmanagement (Carla Arjaans). Samen de inhoud induiken bleek daarin de sleutel. Bijvoorbeeld toen we vanuit TOM veel inzicht gaven over de data rond de begeleiding op school. De gemeente kan op basis van de beschikkingen wel zien of een jeugdige begeleiding krijgt, maar kan uit die cijfers niet opmaken of het dan gaat om begeleiding in de thuissituatie of op school. Vanuit de data binnen TOM konden we per gebied laten zien hoeveel jeugdigen begeleiding krijgen op school, welke problematiek er speelt en aan welke doelen gewerkt wordt. En dan niet alleen van de kinderen die begeleiding krijgen vanuit de Jeugdhulp maar ook als dit vanuit passend onderwijs of de Wet Langdurige Zorg gefinancierd wordt. Dat geeft een completer beeld van een gebied. Uiteraard wel geaggregeerd en geanonimiseerd vanwege de privacy. Door inhoud te geven aan cijfers krijg je veel scherper in beeld wat er nodig is in welke buurt. En dat is het echte verhaal achter de cijfers.'

“Door inhoud te geven aan cijfers krijg je veel scherper in beeld wat er nodig is in welke buurt”

Door deze afspraak kan de gemeente Groningen haar positie als studentenstad ook goed benutten. Binnen TOM kunnen begeleiders al voordat ze hun diploma behaald hebben relevante ervaring opdoen. Belangrijk, zeker ook omdat je een universitaire studie als psychologie kunt afronden zonder ook maar één keer een kind ontmoet te hebben. Binnen TOM stappen studenten in de dagelijkse praktijk, een actualiteit die voortbouwt en, meer nog misschien, vooruitloopt op de kennis uit de collegebanken. Carine: ‘Hier gaat het over werken vanuit de relatie of, breder nog, normaliseren, de beweging van nul; actuele ontwikkelingen in de jeugdhulp krijgen hier hun context en kleur. Ze zien en ervaren welk effect deze problematiek heeft op het leven van kinderen en gezinnen. Ze leren wat werkt, én wat niet werkt. Wat ze zelf kunnen en welke keuzes ze zelf impliciet of expliciet maken. Deze kennis en ervaring nemen ze mee als aan de slag gaan, bijvoorbeeld als casemanager of behandelaar in de GGZ. Kennis die ze niet opdoen in een bijbaan bij de supermarkt of horeca.’

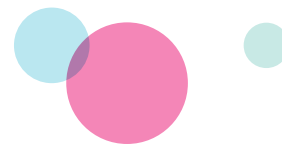
Flexibele inzet op indicatie

Team050 heeft een pool van bijna 700 begeleiders, jonge professionals, die een relevante opleiding volgen of hebben gevolgd en graag praktijkervaring op willen doen. Zij begeleiden de jeugdigen, onder permanente supervisie van een van de 35 gedragswetenschappers. Nienke: ‘Zo kunnen we op elke

vraag een unieke match vinden. Onze begeleiders zijn jong en staan nog dichtbij de leefwereld van de jeugdige. Gemiddeld genomen begeleiden ze 1 of 2 jeugdigen, waardoor ze genoeg ruimte overhouden om flexibel te kunnen afspreken. Geen dichtgetimmerd rooster in volle werkweken, met dagen van 9 tot 5. De jeugdige hoeft ook niet op kantoor te komen. De begeleider gaat naar de jeugdige toe, ze spreken af op school of thuis, op

“Binnen TOM kunnen we de intensiteit van de begeleiding opschalen of afschalen, afhankelijk van de noodzaak.”

tijden die voor de jeugdige het best passend is. Niet standaard een keer in de week, maar contact als dat nodig is. Binnen TOM kunnen we de intensiteit van de begeleiding opschalen of afschalen, afhankelijk van de noodzaak.’ Jeugdigen worden aangemeld via een casemanager van het WIJ-team. Nienke: ‘De casemanager van het WIJ-team onderzoekt de hulpvraag en besluit of inzet binnen TOM de beste optie is. Zo is er ook geen discussie over de noodzaak van de begeleiding. Op basis van de informatie van de casemanager gaan wij verder in gesprek en maken wij samen met de jeugdige een plan; de jeugdige hoeft niet nog eens het hele verhaal te vertellen en we kunnen gelijk aan de slag.’



De analyse

Nienke: 'Tijdens de intake gaan we met ouders en de jeugdige in gesprek over de hulpvraag. Daarbij maken we gebruik van het zevenfactorenmodel, het model om tot een goede verklarende analyse te komen. Met dit model kom je erachter hoe de vraag van de jeugdige en het gezin precies in elkaar zit én hoe je een vraag het beste op kan lossen. Als mens sta je altijd in verbinding met jezelf en je omgeving. De hulpvraag die je hebt dus ook. Je kan zelf iets doen om een vraag op te lossen. En de omgeving kan iets doen om de vraag op te lossen. Hoe een vraag opgelost moet worden, hangt ook af van de verwachtingen die er zijn. En welke vaardigheden je daarvoor nodig hebt. Klinkt dit ingewikkeld? Dat is het misschien ook, maar wel heel belangrijk om tot een goed plan te komen. En binnen TOM proberen we dit ook zo simpel mogelijk te houden. Met hulp van een visueel format én een speelgoedweegschaal brengen we duidelijk in beeld welke invloed deze factoren op elkaar hebben en welke acties er nodig zijn om de hulpvraag op te lossen. Ook de doelenplannen en evaluaties worden gevisualiseerd en in aansprekende, begrijpelijke taal weergegeven.'



Divers aanbod

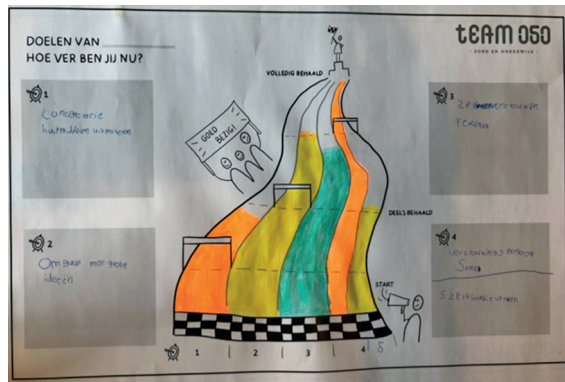
De vrijheid die Team050 kreeg in de organisatie van de zorg, wordt als een opluchting ervaren. Nienke: 'We kunnen nu beter matchen, in begeleiding en aard of vorm van de begeleiding. Individueel, digitaal en collectief. We zoeken naar mogelijkheden in de buurt en hebben bijvoorbeeld ook zelf een aantal trainingen ontwikkeld, die we groepsgewijs kunnen aanbieden. Zo'n gezamenlijke training in een groep geeft meteen al wat lucht, je bent niet langer de enige die ergens mee worstelt. Nog mooier als daar ook spontaan vriendschappen worden gesloten.' TOM wordt ook ingezet aanvullend op behandeling. De begeleider oefent vaardigheden, die de jeugdige binnen de behandeling krijgt aangeleerd of ontlast het gezin, als ouders zelf in een intensieve behandeling zitten.

“Vooroordelen en scepsis hebben plaats gemaakt voor vertrouwen.”

Carine: 'Bijkomende winst van de pilot zit hem in het onderlinge contact. Beleidsmakers bij de gemeente en collega hulpverleners op de werkvloer weten nu beter wat wij doen, hoe we dat doen en waar we voor staan. In de samenwerking leer je elkaar kennen, lopen zaken gaandeweg soepeler. Vooroordelen en scepsis hebben plaats gemaakt voor vertrouwen.'

Dit vertrouwen zorgt er ook voor dat je sneller werkt. Een casemanager van het WIJ-team neemt bij spoed direct al een gedragswetenschapper van Team050 mee op intake. Een gezamenlijke analyse zorgt ervoor dat niet eerst de case-manager een ondersteuningsplan opstelt, dan doorverwijst naar Team050 en die vervolgens weer een analyse doet. Door eerder samen op te trekken kunnen we sneller aan de slag.

Door een intensievere samenwerking word je beter. We maken samenwerkingsafspraken en tijdens gezamenlijke overleggen bespreken we steeds de resultaten: wat was het effect van deze afspraken, in welke gevallen lukt het niet en welke effecten had dit. Reflecteren op je eigen en elkaars werkwijze helpt om het steeds beter te doen.'

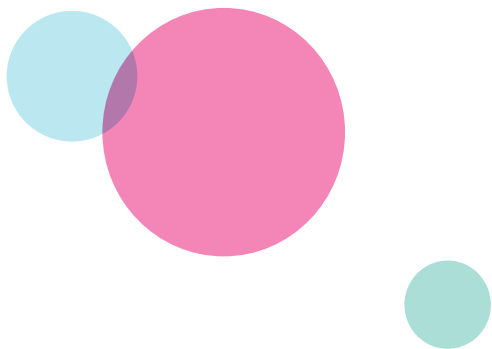


Ingevuld verslag van een jongere

Doen wat nodig is

Binnen TOM is meer ruimte voor maatwerk. Team050 kan nu oplossingen vinden die niet strak in het format van het productenboek passen. Bijvoorbeeld als de vraag op het snijvlak ligt van WMO, jeugdhulp en welzijn. Zo begon de begeleider van twee jongetjes met een taalontwikkelingsstoornis thuis met het oefenen met praten. Al snel ging de begeleider met deze jongens op pad naar de huiskamer van het wijkteam. Zo werd de huiskamer voor hen een bekende plek waar ze ook na het begeleidingstraject terecht kunnen en worden de werelden van jeugdhulp en welzijn/preventie meer met elkaar verbonden. Dit ontschotten komt ook voor bij gezinnen waarbij ouders zelf tijdelijk of langere tijd niet alleen voor hun kinderen kunnen zorgen. Bijvoorbeeld omdat ze zelf overbelast zijn door een lichamelijke of psychische beperking en hun eigen netwerk niet kunnen inzetten. Neem bijvoorbeeld een alleenstaande moeder die geopereerd wordt. Opa en oma kunnen gelukkig bijspringen om de kinderen naar school in de buurt te brengen. Maar het jongste kind gaat naar een medisch kinderdagverblijf aan de andere kant van de stad. Een kind van 3 mag nog niet mee met leerlingvervoer, kan niet alleen in de taxi en opa en oma hebben geen rijbewijs. Begeleiders van Team050 taxieden een paar weken zodat moeder kon herstellen en de behandeling op het dagverblijf van de driejarige gewoon doorgaan. Jeugdhulp? Wmo? Welzijn of gewoon een prachtige oplossing op maat.

Vertrouwen lijkt het sleutelwoord. Carine: 'Een wederzijds vertrouwen tussen gemeente en ons. Weten dat we als zorg-aanbieder niet meer vragen dan we nodig hebben, vertrouwen dat gezinnen ons niet overvragen en wij dat toelaten voor eigen gewin. We zien TOM als een goed overdachte en kansrijke pilot in de jeugdhulp voor betere en minder kostbare zorg. Als aangetoond is dat dit een verstandig model is, moet het model overdraagbaar zijn en misschien ook een andere naam krijgen, immers niet meer exclusief verbonden aan Team050.'



Resultaten

Team050 heeft de resultaten over 2020 en 2021 gebundeld en van cijfers voorzien, een resultaat dat tot voortgang dwingt.

- Bij 94% van de uitgestroomde jeugdigen zijn de doelen (grotendeels) gehaald.
- Jeugdigen en hun ouders waarden de begeleiding onveranderd hoog, gemiddeld 8,3, variërend tussen 7 en 10.
- Door inzet van de begeleiding van Team050 naast behandeling kan eerder worden afgeschaald door de specialistische GGZ en wordt het aangeleerde ook geoefend en geborgd in de dagelijkse praktijk.
- Deze effectiviteit gaat gepaard met een kostenbesparing van 18% in 2021. Ook in 2022 lukte het om een kostenbesparing te realiseren van bijna 20%. Carine: 'We zijn altijd transparant geweest over de eigen kosten en inspanningen. Wat leveren wij voor welk geld. Een inzicht dat de gemeente ook in bredere zin kan helpen.'
- Binnen de pilot is een analyse gemaakt van de aard van de hulp die jeugdigen kregen, gecategoriseerd naar type onderwijs. Welke hulp wordt geboden en wordt dat op school of thuis gedaan? Wie is verantwoordelijk en waaruit wordt de hulp gefinancierd? Een inzicht dat er in ieder geval al toe heeft geleid, dat ouders van kinderen op de Groninger Buitenschool en de Mytyschool, kinderen met een langdurige en vaak intensieve zorgvraag, niet elk jaar opnieuw een individuele aanvraag hoeven te doen. Ook hier helpt het dat Team050 een lumpsum budget krijgt voor de collectieve inzet. Op maat van elk individueel kind, dat spreekt voor zich.'

Iedere situatie is nieuw

Marjolein Keulen werkt als casemanager bij WIJ Hoogkerk. Ze laat er geen twijfel over bestaan, uitgesproken enthousiast als ze is met het TOM-aanbod: 'Ik houd van de goede energie van jonge mensen, de klik die ze snel hebben met de kinderen en jongeren maar ook zeker met de ouders!' Vanaf de start is ze betrokken geweest bij de omslag van het aanbod. 'Niet ieder kind is geholpen met een doorverwijzing naar de specialistische zorg. Bij de intake kijken we breed naar het gezin. Wat zijn de problemen, wat is de draagkracht, wie kan er helpen, maar vooral ook: waarmee is het gezin op dit moment het best geholpen? De inzet van TOM geeft vaak net die ondersteuning aan het kind of de jongere, waardoor het gezin weer verder kan, waardoor er ruimte komt voor de toekomst, perspectief. Grote voordeel, de medewerkers van TOM zijn snel en flexibel inzetbaar. Avonden en weekenden zijn geen probleem en kunnen afspreken op welke plek passend is zoals thuis of op school.'

Als casemanager heeft Marjolein te maken met een veelheid aan problemen. Hulpvragen komen binnen via de huisarts, via school, via Veilig Thuis Groningen of via Wij Groningen zelf. Naast haar werk bij WIJ Hoogkerk, werkt ze ook nog een dag in de week als Ondersteuner Jeugd & Gezin (OJG) bij huisartsenpraktijk Boddeus en Steenbergers in Hoogkerk. Een schat aan ervaring, zeker als we haar 20 dienstjaren bij Accare daarbij optellen. 'Natuurlijk helpt die ervaring om een goede inschatting te maken van de problematiek, tegelijk geldt dat elke situatie weer nieuw is en om een eigen oplossing vraagt. Ik leer elke dag nog bij. Bij de start maken we samen met de ouders en of de jongere een ondersteuningsplan. Want was is precies de hulpvraag? Na een kernbeslissing met de eigen gedragswetenschaper van WIJ Groningen

kan TOM in beeld komen, is er een gezamenlijke overdracht, en plannen we een intake met het gezin. Samen bedenken we de doelen en de inzet waarmee we die hopen te bereiken. En prachtig nu weer, dat die inzet flexibel is. We starten ergens en sturen bij wanneer dat nodig is. Traject en uren liggen niet in een contract vast gebeiteld. Meer of minder uren, een andersoortige inzet, een andere begeleider; alles kan, zodat je kan leveren wat er op dat moment nodig is. Snel en tijdig de juiste hulp, zonder wachtlijsten, voorkomt dat problemen verder oplopen en dure hulp noodzakelijk is.'

Dat het werk binnen TOM geen veredelde oppas of huiswerkbegeleiding betreft, laten de voorbeelden van Marjolein zien. 'Neem de alleenstaande moeder met drie jonge energieke kinderen, waarvan twee het speciaal onderwijs volgen en waar ook geen contact meer is met de vader. Door de week gaan de kinderen naar school en redt de moeder het wel. Maar in het weekend valt de structuur weg en is het voor deze moeder erg zwaar. De TOM-begeleider geeft net dat beetje lucht. Zij neemt de twee kinderen mee voor activiteiten buiten de deur, waardoor moeder de zorg en opvoeding wel aankan. Dat de kinderen thuis kunnen blijven wonen, is namelijk haar allergrootste wens. En nee, dat is geen oppassen, die begeleider staat naast de moeder en bespreekt elke keer na wat de kinderen aan begeleiding vragen, en wordt zelf trouwens ook goed begeleid door de gedragswetenschapper van Team050. Nog een goed voorbeeld, de hoogbegaafde autistische jongen, die het in de klas niet vol kon houden. Teveel prikkels, veel te veel onrust in hoofd en lijf. Team050 vindt begeleiders die hem vanaf een eigen ruimte in de school, apart van de klas weer terugkrijgen in die eigen klas. Weer een uitvaller gered.'



Marjolein

#GroningenGroeitOp

Dit is alweer de 6e aflevering van GroningenGroeitOp. Een succesvol initiatief waar ook landelijk belangstelling voor is. De gedachte achter GGO is: laat zien wat er goed gaat en draag dat uit. Zo werk je aan ‘prettig ambitieuze’ zorg voor jeugd en gezin. Zorg waar ouders en kinderen van profiteren, waarin zorgprofessionals genieten van hun werk en ambtenaren plezier hebben van hoe ze dat werk ondersteunen.

TOM is hier weer een voorbeeld van. Het is bedacht door professionals op basis van hun kennis en wat ze zagen in de praktijk. Het is als plan en als proef omarmd door de gemeente. Door vervolgens samen goed te evalueren kun je stoppen met wat niet werkt, meer doen van wat wel werkt en nieuwe dingen invoegen die weer beter werken.

Dan twee nieuwtjes. Er komen veel positieve reacties op GroningenGroeitOp. De Groninger regio heeft daarom besloten een nieuwe serie boekjes ook weer te financieren. We kunnen dus weer nieuwe verhalen brengen. Heb je, of ken je een mooi Gronings initiatief dat jeugd en gezinnen helpt prettig thuis op te groeien, waar vooral ook ambitie in zit om steeds beter te worden, laat het ons dan weten. En tenslotte, er komt een GroningenGroeitOp Festival. Meer nieuws z.s.m, houd contact,

Namens de redactie,
Peter Dijkshoorn

Redactie:
Peter Dijkshoorn
Summer Koster
Bé Schollema

Wil je alle nummers van #GroningenGroeitOp ontvangen, mail dan met info@groningengroeitop.nl
Heb je zelf een goed voorbeeld van effectieve jeugdhulp, laat het ons weten via [ditzelfde mailadres](mailto:ditzelfde@mailadres).

Tekst: Frans Kerver
Vormgeving: Greetje Bijleveld



Gedrukt op 100% hergebruikt papier

#GroningenGroeitOp is een serie compacte boekjes over effectieve vormen van jeugdhulp, met de bedoeling dat kennis delen tot navolging leidt.

Team050 krijgt van de gemeente Groningen een vast budget per jaar. Hulp en ondersteuning kan zo flexibel worden ingezet, naar duur, aard en intensiteit per individuele aanvraag. TOM is Team050 op Maat en levert jaarlijks een kostenbesparing op van 18%. Meer en snelle hulp voor minder geld.

“Niet ieder kind is geholpen met een doorverwijzing naar de specialistische zorg. De inzet van TOM geeft vaak net die ondersteuning aan het kind of de jongere, waardoor het gezin weer verder kan, waardoor er ruimte komt voor de toekomst, perspectief. Grote voordeel, de medewerkers van TOM zijn snel en flexibel inzetbaar. Avonden en weekenden zijn geen probleem, zij kunnen afspreken op welke plek passend is zoals thuis of op school.”

Wil je meer weten over TOM neem dan contact op met Nienke Kuiper, Carine Klamer, Marjolein Keulen, Geth Kuin of Jolanda Ingeneeger.

